

LA LETTRE DE L'ORT - n°3

■ ETUDE- MONOGRAPHIE DES ENTREPRISES LOGISTIQUES EN PICARDIE

Cette étude menée en 1999 par l'ORT et pilotée par la CRCI Picardie, a été réalisée par le cabinet OPALE MARKETING. Elle se décompose en deux phases : Une enquête exhaustive auprès des entreprises exerçant une activité logistique pour compte d'autrui en Picardie et une étude qualitative par entretien auprès de quelques professionnels représentatifs.

L'ENQUETE

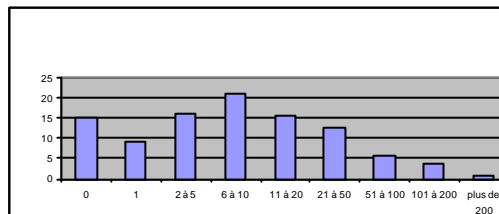
Elle a été réalisée auprès des établissements prestataires de services logistiques (hors compte propre et agricole). 114 questionnaires ont été exploités, soit 60% de la population ; la représentativité de l'échantillon est donc satisfaisante. Les résultats sont les suivants :

- **Les entreprises** : L'activité logistique est en majorité (57%) **le fait de transporteurs**. 28% des entreprises sont néanmoins répertoriées dans des codes de manutention et d'entreposage. On recense ensuite des codes de service (10,2%) et de production (4,5%).

Les entreprises sont **récentes** : 23% ont été créées de 1981 à 1990 et 50,5% de 1991 à 1999. Le site est à 56,5% le siège social. 38% des sièges sociaux sont picards. 6 entreprises sur 10 sont locataires.

60% des répondants employaient au 31/12/98 de **2 à 20 salariés** (dont près de la moitié de 6 à 10).

Le nombre de salariés par établissement



Les sites sont couverts à 89%, chauffés à 30%, classés à 16,5%, frigorifiques à 16%. Seul un tiers possède d'autres équipements : racks, ponts roulants ou bascule (8%), alarme incendie (7%) ou télésurveillance (7%). 2 entreprises utilisent le conteneur. Les équipements informatiques sont plus répandus : gestion des stocks (66%), puis EDI ou lecture optique.

Les sites sont situés dans **70% des cas sur une zone d'activité ou industrielle** et implantés à proximité de l'A1 (31%), l'A16 (26%), l'A26 (12%) et la RN2 (13%). **Il y a un lien fort entre infrastructure et sites.** Les

embranchements fer et/ou voie d'eau sont rares (moins de 25%).

Les surfaces couvertes d'entrepôts sont variables : 1000 à 1999 m² (21,5%), 2000 à 4999 m² (28%), 10000 à 49999 m² (24,5%). 4 sites ont une surface supérieure à 50000 m².

Le trafic est surtout fonction de l'activité locale (44% par l'origine des marchandises, 14% par leur destination). Sinon, l'activité s'inscrit dans un transit national (35%).

Le chiffre d'affaires est en croissance pour 76% ; 4% des entreprises notent une baisse.

- **L'implantation en Picardie** : Pour 63% des réponses, il s'agit d'une première implantation en Picardie, en fonction des marchés, des infrastructures, ou du prix du foncier et de l'immobilier. Les points faibles de la région font l'objet d'un nombre réduit de réponses (moins de 10%) : infrastructures routières, faiblesse économique, enclavement des territoires ou qualification du personnel.

- **L'activité du site/entrepôt** : Les produits traités sont principalement des machines, véhicules et objets manufacturés (34%) et des denrées alimentaires (25%).

Les clients sont localisés en France pour 52%, puis en Europe pour 23%, en Picardie pour 19%. 5 entreprises ont des clients mondiaux.

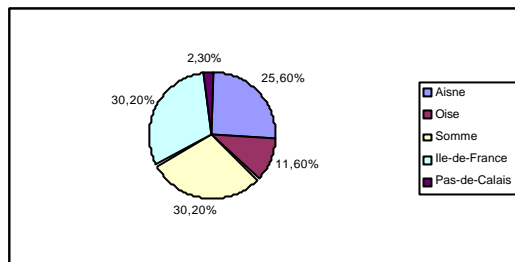
Les entreprises proposent des services :

- de manutention et d'entreposage (82,5%),
- de gestion des stocks, commandes ou facturation (79%),
- de transport (56,5%),
- de traitement de la marchandise (46%),
- de conseil, gestion des achats, approvisionnement ou contrôle qualité (37,5%),
- de SAV (16,5%) ou de location (13%).

- **Les attentes et projets** : 33% des répondants ont des projets de développement (extension ou création) à échéance précise.

Les projets seront localisés dans l'Oise (28,5% avec les surfaces les plus importantes), l'Aisne (26%), la Somme (31%). La clientèle visée sera alors tant locale qu'extérieure à la Picardie.

La localisation des projets par département



Les attentes en termes de développement s'orientent vers **la formation du personnel**, l'amélioration des **dessertes routières locales**, l'aide au **financement des locaux et terrains**, la **promotion** de l'activité logistique.

L'ETUDE QUALITATIVE

- **On recense 3 catégories de logisticiens** : Des transporteurs travaillant pour des industries voisines, des prestataires offrant leurs services à d'autres industries régionales, pour ne pas dépendre d'un seul donneur d'ordres, des prestataires disposant d'une bonne couverture en collecte et distribution, organisés en réseaux nationaux et internationaux.

Les activités sont liées tant aux productions agricoles et industrielles qu'à la distribution ou au territoire régional. On recense dans les clients quelques **grandes entreprises et des PME**.

Les **activités amont ou aval** (transport, réparation, SAV...) ne sont que ponctuellement liées à la logistique. Elles ne sont externalisées qu'en cas de surcharge ou de besoin en équipement ou savoir faire particuliers.

La moitié des entreprises visitées fait partie d'un réseau national ou européen, nouvelle dimension indispensable, car le logisticien doit garantir à son client un **service à l'international**.

- **La clientèle** : Le nombre moyen de clients est de 5 à 10. Ceux-ci font l'objet de

prestations permanentes, généralement sous forme contractuelle, à un an. Si certains logisticiens s'efforcent d'avoir des contrats plus long (3 à 5 ans) pour couvrir leurs investissements, d'autres, cependant, fonctionnent sans contrat.

- **Les attentes de la clientèle** : Les clients attendent **une solution logistique globale** et exigent **une grande fiabilité**.

La tendance est au développement de l'externalisation (mais l'évolution est lente), avec de plus en plus de travail de préparation des produits.

Les **limites** de la logistique sont l'approvisionnement des chaînes de production et les enlèvements en sortie, de même que les relations commerciales en amont (achat) ou aval (facturation, SAV).

Picardie Frédérique COOL/CRCI

**La lettre de l'ORT - n°3
mars 2000**

Directeur de la publication :
Marc ARNAUD

Réalisation - impression :
Direction Régionale de l'Équipement de Picardie et
CRCI Picardie

Dépôt légal : ISSN***

Les études mentionnées sont consultables à
l'Observatoire Régional des Transports de Picardie.